

スマホのデータをWi-Fi経由でパソコンにカンタンバックアップ 

スマホデータ管理ソフト

Sma-Fi

スマファイ

スマホ内のデータを
パソコンで整理して
スマホの動作を快適に♪



取扱説明書

【対応OS】
Windows 8.1/8/7/Vista

Ging

1.	インストール方法	P2
1-1	使用上の注意	P2
1.2	インストール方法	P2
2.	ユーザー登録	P4
2-1	ユーザー登録方法	P4
3.	アンインストール方法	P5
4.	スマートフォンとパソコンを接続する	P6
4-1	USBケーブルで接続する	P6
4-2	Wi-Fiで接続する	P8
5.	スマートフォン機種変更時のデータ移動	P11
5-1	データ移動方法	P11
6.	各画面の説明	P13
6-1	マイ携帯電話	P14
6-2	画像	P15
6-3	動画	P16
6-4	音楽	P17
6-5	メモ	P18
6-6	連絡先	P19
6-7	メッセージ	P20
6-8	アプリ	P22
6-9	電子ブック	P23
6-10	ファイル	P24
6-11	ツールボックス	P25
7.	サポートについて	P26

1-1 使用上の注意

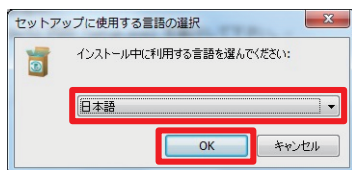
本製品をご利用いただく前に、必ず取扱説明書をよくお読みいただき、それらに同意の上でご使用ください。ソフトをインストールした時点で、すべての条項および記載内容にご同意いただいたものとします。

※内容物や購入を証明できるものは、必ず保管して下さい。

1-2 インストール方法

STEP.1

「phone-manager-ging.exe」を実行すると、右の図の通りセットアップ時に使用する言語の選択画面が表示されます。画面が表示されたら使用する言語を選択し、「OK」をクリックして下さい。



STEP.2

言語設定の後、セットアップウィザードが表示されます。画面が表示されたら「次へ(N)>」をクリックして下さい。



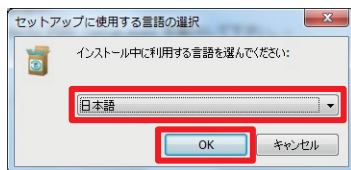
ステップ3

使用許諾契約書をご確認頂いた上で、同意頂ける場合は「同意する」を選択し、「次へ(N)>」をクリックして下さい。



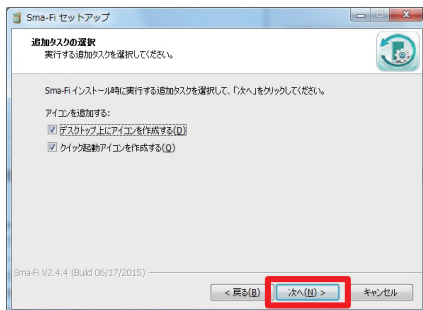
STEP.4

インストール先フォルダの設定を行います。
インストール先を変更する場合は、
「参照(R)」をクリックし、設定を行って下さい。
設定が終了したら、「次へ(N)>」をクリックして
下さい。



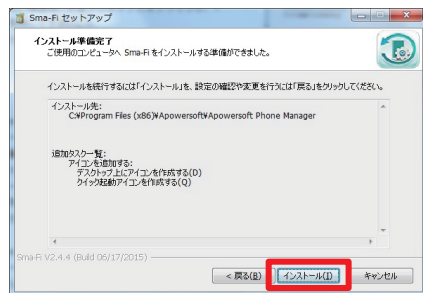
STEP.5

追加タスクの設定を行います。
インストール時に実行されるアイコンの
設定を無効にしたい場合は、チェック
ボックスをクリックし、チェックを外して
下さい。
問題が無ければ、「次へ(N)>」をクリック
して下さい。



ステップ6

インストール開始前に、インストールの設
定内容が表示されます。
内容をご確認頂き、問題が無ければ、
「インストール(I)」をクリックしてください。
インストールが開始されます。
設定内容を変更する場合は「<戻る(B)」
をクリックし、再設定を行って下さい。



ステップ7

インストールが完了すると右図の画面が
表示されます。
「完了(F)」をクリックし、インストールを終
了してください。



Sma-Fiのインストール後、最初に起動した際にユーザー登録の画面が表示されます。

ユーザー登録を行っていただく事で、以下の特典がございます。

ユーザー登録特典

- 1 優先サポート:未登録のユーザーの方よりも優先してユーザーサポートを受けていただけます。
- 2 プログラムの再送信:パソコンの買い替え等でプログラムが消えた際、プログラムを再送信致します。
- 3 アップデート・新商品のお知らせ:アップデート情報や新商品のお知らせを配信致します。

2.1 ユーザー登録方法

STEP.1

Sma-Fiを初回起動するとプログラムのウィンドウとは別に、ユーザー登録のウィンドウが表示されます。

STEP.2

お名前、メールアドレス等の情報をご入力いただき、「内容を確認する」をクリックしてください。

STEP.3

表示される確認内容に問題が無ければ、ユーザー登録を完了させてください。

※プログラムの再送信の特典をお受け頂くには、ご購入頂いたプログラムのシリアル番号(またはライセンスキー)を正確にご入力頂く必要が有ります。

※Sma-Fiを2回目以降起動した際はユーザー登録のウィンドウが表示されません。後で登録を行う場合は、以下のURLからご登録下さい。

ユーザー登録ページ

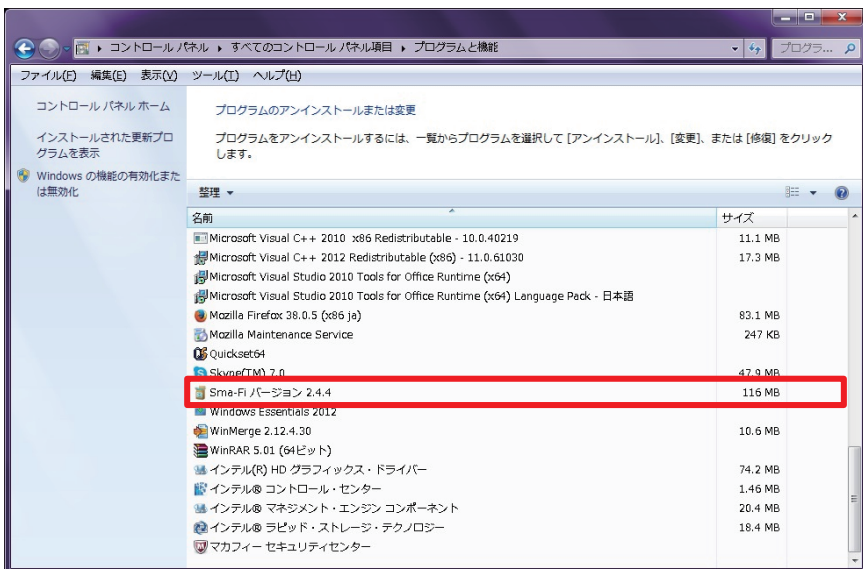
<http://ging.co.jp/user.html>

STEP.1

「コントロールパネル」から「プログラムと機能」を実行してください。

STEP.2

一覧から「Sma-Fi」を選択し、「アンインストール」をクリックしてください。



STEP.3

アンインストール中の画面が消えたらアンインストールの完了です。

4 スマートフォンとパソコンを接続する

本アプリを使用するにあたり、パソコンとスマートフォンの接続を設定する必要があります。接続方法にはUSBケーブル接続、Wi-Fi接続の2通りの方法があります。

4-1 USBケーブルで接続する

Androidで接続する

USBケーブル経由でAndroidとSma-Fiをインストールしたパソコンを接続します。その際、事前にお手持ちのAndroid端末に「Apowersoft スマホマネージャー」というAndroidアプリをインストールし(無料)、「設定」>「開発者向けオプション」から「USBデバッグ」にチェックを入れる必要があります。

「USBデバッグ」にチェックを入れる方法

STEP.1

お手持ちのAndroid端末で「Google Play」を起動し、「Apowersoft」で検索。「Apowersoft スマホマネージャー」をインストール(無料)

STEP.2

スマートフォンで本アプリを実行し、表示されるメッセージにある「設定」をタッチします。

STEP.3

「USBデバッグ」をタッチします。これでお手持ちのAndroid端末とPCをUSBケーブルで接続できるようになります。一度接続すると、以降はこの操作は必要ありません。



iPhoneで接続する

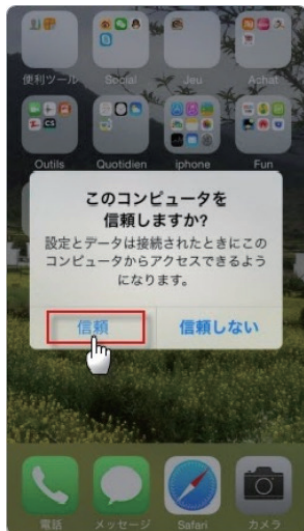
STEP.1

USBケーブル経由でiPhoneをパソコンに接続します。

STEP.2

接続後iOSで表示されるポップアップされたウインドウ(右図)で信頼ボタンをタッチしてください。

これでお手持ちのiOS端末とPCをUSBケーブルで接続できるようになります。一度接続すると、以降はこの操作は必要ありません。



4-2 Wi-Fiで接続する

ご注意:この方法をご利用前に、お持ちのスマートフォンとパソコンは同じ無線ネットワークを使っていることをご確認ください。

Androidで接続する

Wi-Fi接続するには、一度USBケーブルでPCとお手持ちのAndroid端末を接続する必要があります。接続方法については6ページをご確認ください。

STEP.1

お手持ちのAndroid端末にインストールした「Apowersoftスマホマネージャー」を起動する

(インストール方法は「4.1 USBケーブルで接続する」をご確認下さい。)

STEP.2

左下図に表示されるQRコードを読み取るか、スマートフォンでSma-Fiを開いた際に表示される「確認コード」(右下図参照)を入力します。



iphoneで接続する

お手持ちのiPhoneとPCを接続するには、一度USBケーブルで接続する必要があります。方法については7ページをご確認ください。

STEP.1

パソコンに最新版のiTunesをインストールします。

STEP.2

iPhoneの「設定」から「Wi-Fi」をONにし、USBケーブルでお手持ちのiPhoneとPCを接続します。

STEP.3

iTunesを起動し、iPhone/iPad/iPodアイコンをクリックした後、「概要」をクリックし、オプションで「Wi-Fi経由でこのiPhone/iPad/iPodと同期」及び「音楽とビデオを手動で管理」にチェックを入れて「適用」をクリックします。



ご注意

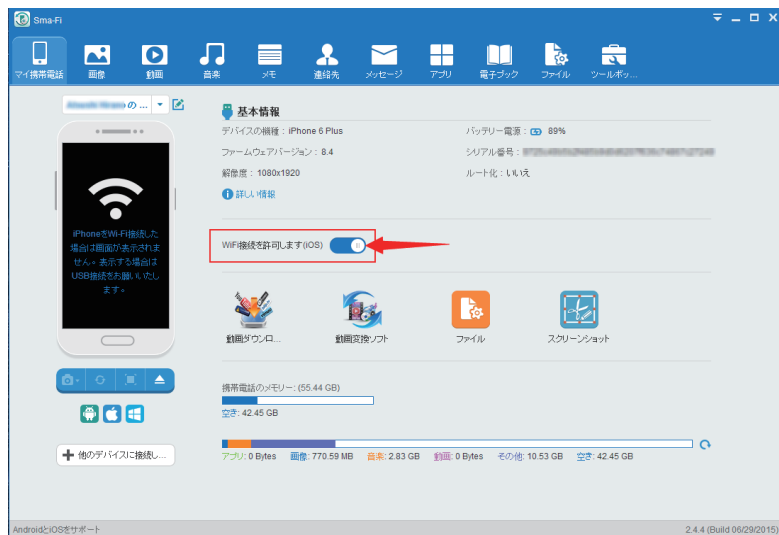
初めてiTunesを使用する場合、データがクリアされることを避けるために、「音楽とビデオを手動で管理」にチェックを入れてください。

「適用」ボタンを押した後、右図のダイアログが表示されたら、「キャンセル」ボタンを押してください。



STEP.4

iTunesを閉じてSma-Fiを起動し「Wi-Fi接続を許可します(iOS)」をオンに設定し、表示されるポップアップで「はい」をクリックします。



STEP.5

Sma-Fiを閉じてUSBケーブルをパソコンから抜き、次にご使用中のiPhoneの電源を切り、再度電源をONにしてください。最後にSma-Fiを再度起動します。一度設定を行った後は、スマートフォンのWi-Fiをオンにすれば、Sma-Fiは自動で接続します。

接続をキャンセルしたい場合、「Wi-Fi接続を許可します(iOS)」のチェックを外してください。

ご注意

お使いのパソコンにセキュリティやウイルス対策ソフトウェアがインストールされている場合、ゴミをクリアする又はウイルスをスキャンする時に、そのうちの一つのサーバが閉じられます。それによってWi-Fi接続に失敗することがあります。

本ソフトは複数のスマホを同時に管理することが出来ます。その為、AndroidからiPhone、iPhoneからAndroid Androidどうし、iPhoneどうしで機種変更する場合にデータの移行を簡単に行う事が出来ます。

5-1 連絡先データの移動方法

STEP.1

パソコンでSma-Fiを起動します。

STEP.2

USBケーブル又はWi-Fiを使って機種変更前のスマートフォンを接続(→P6)します。

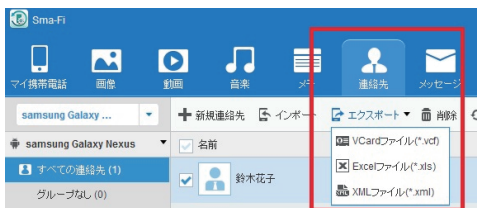
STEP.3

Sma-Fiを起動し、画面上部の「連絡先」をクリックします。



STEP.4

移動したい連絡先にチェックを入れて「エクスポート」を選択し、パソコンに保存します。



STEP.5

「マイ携帯電話」から機種変更前のスマートフォンを切断(切断方法→P12)してデータを移動したいスマートフォンを接続し、「連絡先」をクリックします。

STEP.6

「インポート」を選択し、ステップ4でエクスポートしたデータを選択します。



STEP.7

機種変更前のスマートフォンのデータが移動先のスマートフォンに移動します。
上記のデータ移動方法はAndroid、iPhone5、iPhone6で行う事が出来ます。
また、連絡先だけでなく、画像や動画等の移動も行う事が出来ます。

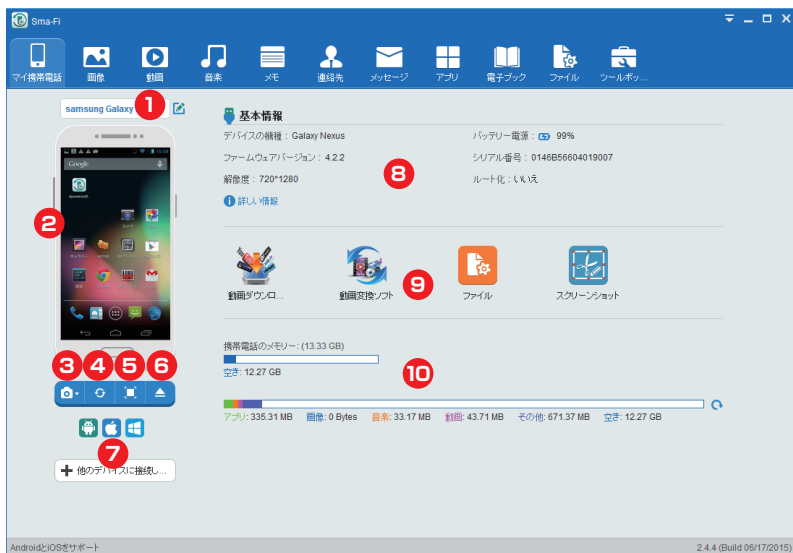
ここでは、本ソフト使用時の各画面の機能を説明します。



- ① マイ携帯電話:現在接続しているスマートフォンの基本情報を表示します。(詳細説明→P14)
- ② 画像:スマートフォン内にある画像ファイルの編集・データ移動を行います。(詳細説明→P15)
- ③ 動画:スマートフォン内にある動画ファイルの編集・データ移動を行います。(詳細説明→P16)
- ④ 音楽:スマートフォン内にある音楽ファイルの編集・データ移動を行います。(詳細説明→P17)
- ⑤ メモ:スマートフォン内にあるメモの編集・データ移動を行います。(詳細説明→P18)
- ⑥ 連絡先:スマートフォン内に登録されている連絡先の編集・データ移動を行います。(詳細説明→P19)
- ⑦ メッセージ:スマートフォン内のメッセージの編集を行います。(詳細説明→P20)
- ⑧ アプリ:スマートフォン内のアプリ管理を行います。(詳細説明→P22)
- ⑨ 電子ブック:スマートフォン内にあるPDFファイルの移動の編集・データ移動を行います。(詳細説明→P23)
- ⑩ ファイル:スマートフォン本体メモリ内のファイルデータの管理を行います。(詳細説明→P24)
- ⑪ ツールボックス:上記以外のツール、オンラインアプリ等を使用します。(詳細説明→P25)

6-1 マイ携帯電話

「マイ携帯電話」では、接続しているスマートフォンの基本情報の表示、通信接続・切断を行います。



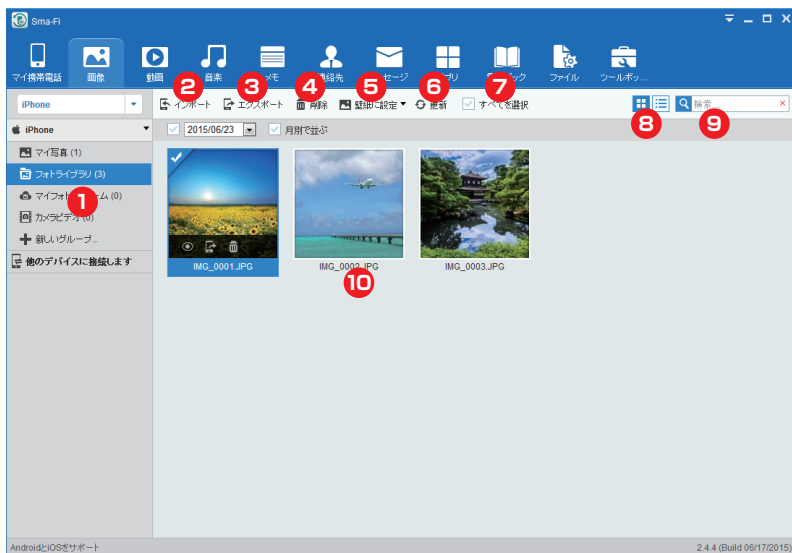
- ① プルダウンメニューでスマートフォンの接続状態の確認(右下図)を行う事が出来ます。また、プルダウン右のアイコンをクリックするとスマートフォンの名前を変更出来ます。
- ② 現在表示されているスマートフォンのモニターを表示します。
- ③ ②のモニターをスクリーンショットで保存します。
- ④ ②のモニターをスクリーンショットで保存します。
- ⑤ ②のモニターをフルスクリーンにします。フルスクリーン後、画面右上の「×」をクリックすると、もとの画面に戻ります。
- ⑥ スマートフォンの接続を切断します。(再接続方法→P6)
- ⑦ クリックすると、他のスマートフォンに接続する方法が表示されます(右図)
- ⑧ 接続したスマートフォンの基本情報が確認出来ます。「詳しい情報」をクリックすると、さらに詳細な情報を確認出来ます。
- ⑨ 現在使用できるツールが表示されます。
- ⑩ 接続されているスマートフォンの容量を確認出来ます。



※Wi-Fi接続の場合、②でスマートフォンの画面は表示されません。

6-2 画像

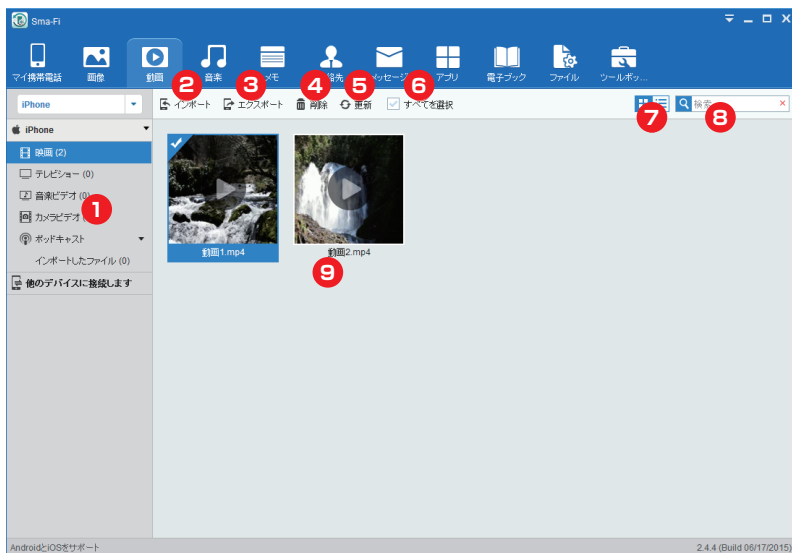
「画像」では、パソコン、スマートフォンで取得した画像ファイルの閲覧・管理、データ移動を行う事が出来ます。



- ① 接続しているスマートフォンの情報を表示します。
- ② インポート: 選択している画像ファイルを接続しているスマートフォンに移動します。(移動方法→P11)
- ③ エクスポート: 選択している画像ファイルをパソコン内に移動します。(移動方法→P11)
- ④ 削除: 選択している画像ファイルを削除します。
- ⑤ 壁紙に設定: 選択している画像ファイルをパソコン、又はスマートフォンの壁紙に設定します。
- ⑥ 更新: 一覧に表示されている画像ファイルを最新の状態に更新します。
- ⑦ すべてを選択: クリックすると一覧に表示されている画像ファイル全てを選択する事が出来ます。
- ⑧ 画像ファイルの表示形式を一覧表示、詳細表示に切り替える事が出来ます。
- ⑨ 画像ファイル名で検索を行う事が出来ます。
- ⑩ 画像ファイルの一覧が表示されます

6-3 動画

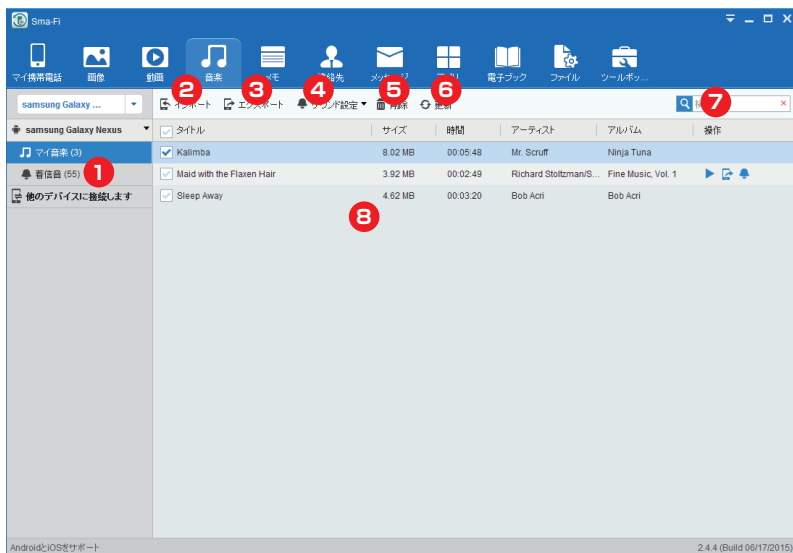
「動画」では、パソコン、スマートフォンで取得した動画ファイルの閲覧・管理、データ移動を行う事が出来ます。



- ① 接続しているスマートフォンの情報を表示します。
- ② インポート:選択している動画ファイルを接続しているスマートフォンに移動します。(移動方法→P11)
- ③ エクスポート:選択している動画ファイルをパソコン内に移動します。(移動方法→P11)
- ④ 削除:選択している動画ファイルを削除します。
- ⑤ 更新:一覧に表示されている動画ファイルを最新の状態に更新します。
- ⑥ クリックすると一覧に表示されている動画ファイル全てを選択する事が出来ます。
- ⑦ 動画ファイルの表示形式を一覧表示、詳細表示に切り替える事が出来ます。
- ⑧ 動画ファイル名で検索を行う事が出来ます。
- ⑨ 動画ファイルの一覧が表示されます。

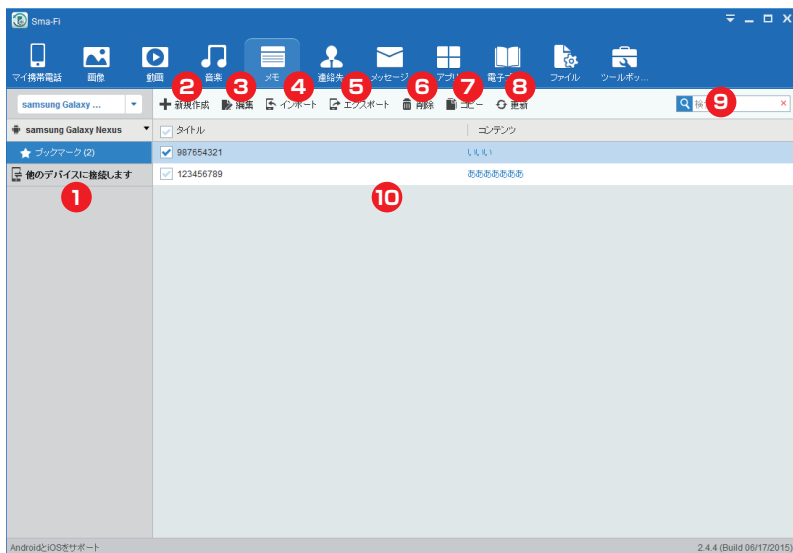
6-4 音楽

「音楽」では、パソコン、スマートフォンで取得した音楽ファイルの視聴・管理、データ移動を行う事が出来ます。



- 1 接続しているスマートフォンの情報を表示します。
- 2 インポート: 選択している音楽ファイルを接続しているスマートフォンに移動します。(移動方法→P11)
- 3 エクスポート: 選択している音楽ファイルをパソコン内に移動します。(移動方法→P11)
- 4 サウンド設定: 選択している音楽ファイルを着信音、通知、アラームに設定できます。
- 5 削除: 選択している音楽ファイルを削除します。
- 6 更新: 一覧に表示されている音楽ファイルを最新の状態に更新します。
- 7 音楽ファイル名で検索を行う事が出来ます。
- 8 音楽ファイルの一覧が表示されます。項目名をクリックする事で並び替えを行うことも可能です。また、「操作」の項目にカーソルを合わせ、音楽ファイルの再生、エクスポート、サウンド設定を行う事が出来ます。

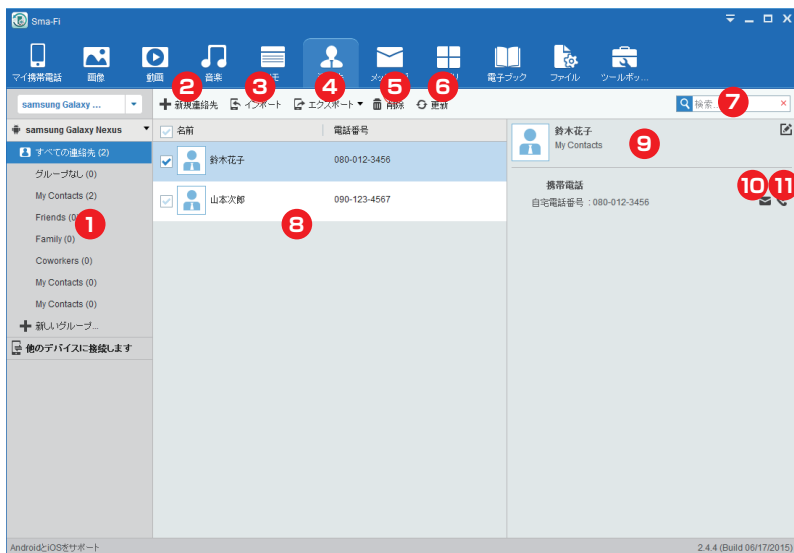
「メモ」では、パソコン、スマートフォンで取得したスマートフォン内にあるメモの編集・データ移動を行います。



- ① 接続しているスマートフォンの情報を表示します。
- ② 新規作成: メモを新規に作成します。表示されるポップアップでメモを編集後、「保存」をクリックして下さい。
- ③ 編集: 選択しているメモを編集します。表示されるポップアップでメモを編集後、「保存」をクリックして下さい。
- ④ インポート: 選択しているメモを接続しているスマートフォンに移動します。(移動方法→P11)
- ⑤ エクスポート: 選択しているメモをパソコン内に移動します。(移動方法→P11)
- ⑥ 削除: 選択しているメモを削除します。
- ⑦ コピー: 選択しているメモをクリップボードにコピーします。
- ⑧ 更新: 一覧に表示されているメモを最新の状態に更新します。
- ⑨ メモの検索を行う事が出来ます。タイトル、コンテンツ両方で検索を行う事が出来ます。
- ⑩ メモの一覧が表示されます。項目名をクリックする事で並び替えを行うことも可能です。

6-6 連絡先

「連絡先」では、スマートフォン内に登録されている連絡先の編集・データ移動を行います。

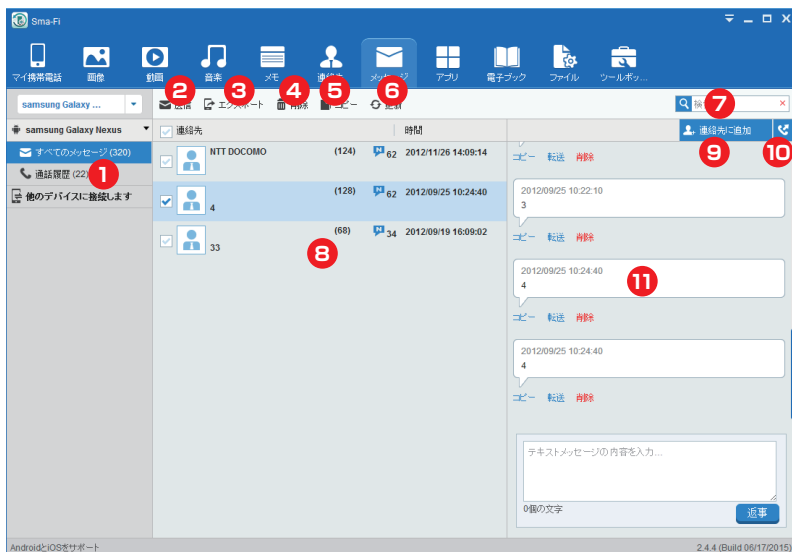


- ① 接続しているスマートフォンの連絡先グループ設定を表示します。
- ② 新規連絡先: 連絡先を新規に作成します。表示されるポップアップで各情報を編集後、「保存」をクリックして下さい。ポップアップ内の「+」をクリックすると、複数の項目を入力する事が出来ます。
- ③ インポート: 選択している連絡先を接続しているスマートフォンに移動します。(移動方法→P11)
- ④ エクスポート: 選択している連絡先をパソコン内に移動します。(移動方法→P11)
- ⑤ 削除: 選択している連絡先を削除します。
- ⑥ 更新: 一覧に表示されている連絡先を最新の状態に更新します。
- ⑦ 連絡先の検索を行う事が出来ます。各入力項目で検索を行う事が出来ます。
- ⑧ 連絡先の一覧が表示されます。項目名をクリックする事で並び替えを行うことも可能です。また、連絡先をダブルクリックすると、項目を編集出来ます。
- ⑨ 選択した連絡先の編集を行う事が出来ます。
- ⑩ 選択した連絡先にメッセージを送信する事が出来ます。表示されるポップアップで各情報を入力後、「送信」をクリックして下さい。
- ⑪ クリック後、選択した連絡先の電話番号にスマートフォン側で電話連絡を行います。

6-7 メッセージ

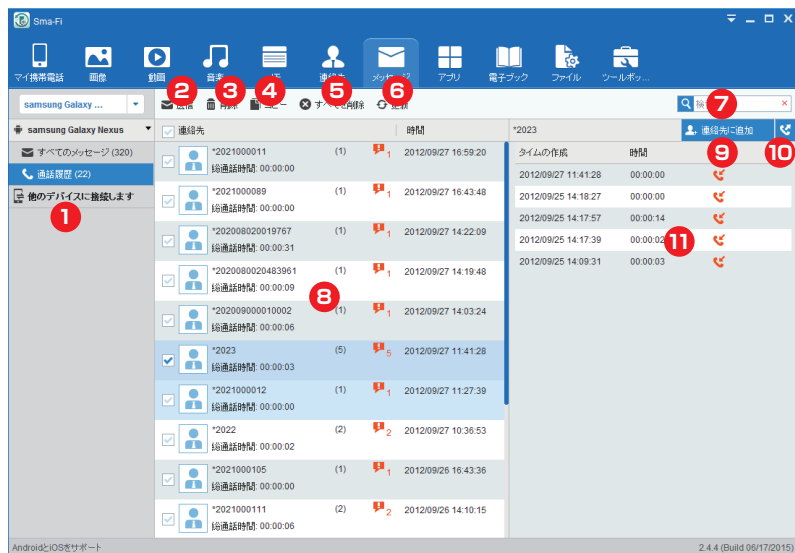
「メッセージ」では、スマートフォン内のメッセージ・通話履歴の編集を行う事が出来ます。

メッセージ



- ① 接続しているスマートフォンの受信メッセージ、通話履歴を表示します。
- ② 送信: 選択した連絡先にメッセージを送信します。表示されるポップアップで各情報を入力後、「送信」をクリックして下さい。
- ③ エクスポート: 選択しているメッセージを接続しているスマートフォンに移動します。(移動方法→P11)
- ④ 削除: 選択しているメッセージを削除します。
- ⑤ コピー: 選択しているメッセージをクリップボードにコピーします。
- ⑥ 更新: 一覧に表示されているメッセージを最新の状態に更新します。
- ⑦ メッセージの検索を行う事が出来ます。
- ⑧ メッセージの一覧が表示されます。項目名をクリックする事で並び替えを行うことも可能です。
- ⑨ 選択したメッセージの相手を連絡先に追加できます。表示されるポップアップで各情報を編集後、「保存」をクリックして下さい。画像ファイルの一覧が表示されます。
- ⑩ クリック後、選択した連絡先の電話番号にスマートフォン側で電話連絡を行います。
- ⑪ 選択したメッセージの相手とのSMS一覧が表示されます。SMSメッセージはコピー、転送、削除を行う事が出来ます。また、画面右下のコメントにメッセージを入力して「返信」をクリックすると、メッセージを追加する事が出来ます。

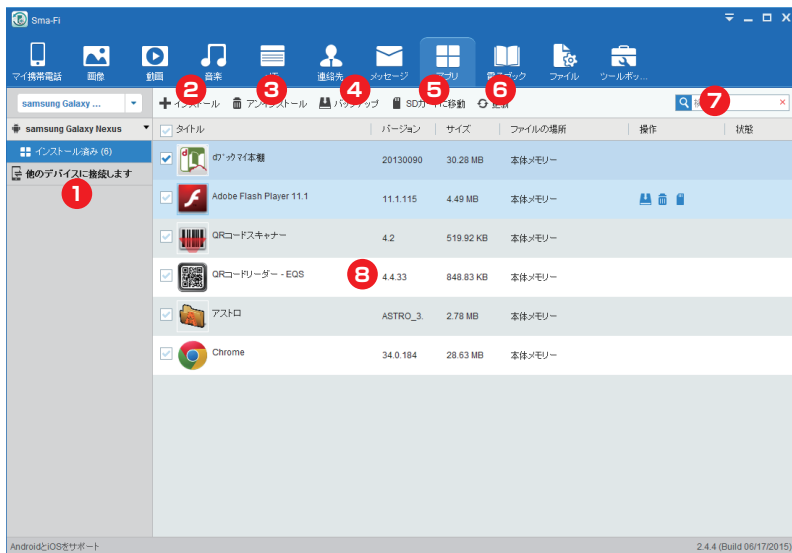
通話履歴



- ① 接続しているスマートフォンの情報を表示します。
- ② 送信:選択した連絡先にメッセージを送信します。表示されるポップアップで各情報を入力後、「送信」をクリックして下さい。
- ③ 削除:選択している通話履歴を削除します。
- ④ コピー:選択している通話履歴をクリップボードにコピーします。
- ⑤ すべてを削除:通話履歴を全て削除します。
- ⑥ 更新:一覧に表示されているメッセージを最新の状態に更新します。
- ⑦ メッセージの検索を行う事が出来ます。
- ⑧ 通話履歴の一覧が表示されます。項目名をクリックする事で並び替えを行うことも可能です。
- ⑨ 選択した通話履歴の相手を連絡先に追加できます。表示されるポップアップで各情報を編集後、「保存」をクリックして下さい。
- ⑩ クリック後、選択した連絡先の電話番号にスマートフォン側で電話連絡を行います。
- ⑪ 選択したメッセージの相手との過去の通話履歴一覧が表示されます。カーソルを項目に合わせ、一覧から項目を削除する事も出来ます。

6-8 アプリ

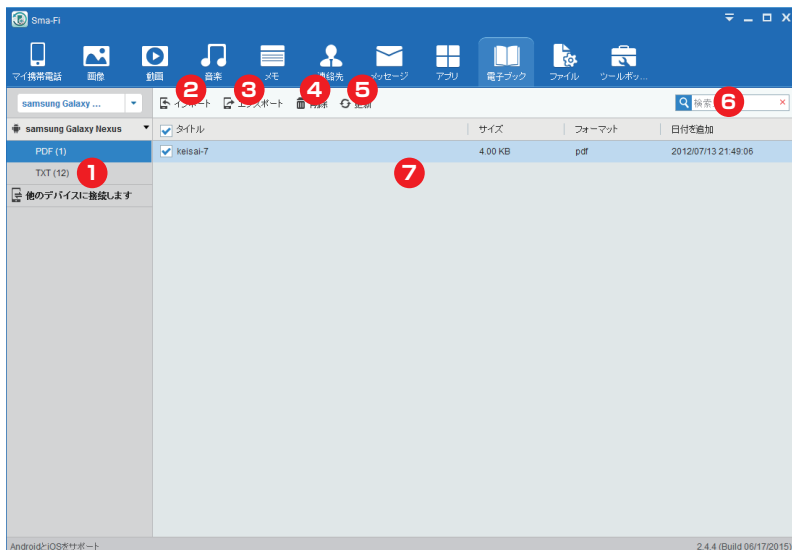
「アプリ」では、スマートフォン内のアプリ管理を行う事が出来ます。



- ① 接続しているスマートフォンの情報を表示します。
- ② インストール: 選択しているアプリをパソコンにインストールします。
- ③ アンインストール: 選択しているアプリをアンインストールします。
- ④ バックアップ: 選択しているアプリをパソコンに保存し、バックアップをとります。
- ⑤ SDカードに移動: 選択しているアプリをSDカードに保存します。実行するにはSDカードが別途必要となります。
- ⑥ 更新: 一覧に表示されているアプリを最新の状態に更新します。
- ⑦ アプリの検索を行う事が出来ます。
- ⑧ アプリの一覧が表示されます。項目名をクリックする事で並び替えを行うことも可能です。また、「操作」にカーソルを合わせてバックアップ、アンインストール、SDカードの移動を行う事が出来ます。

6-9 電子ブック

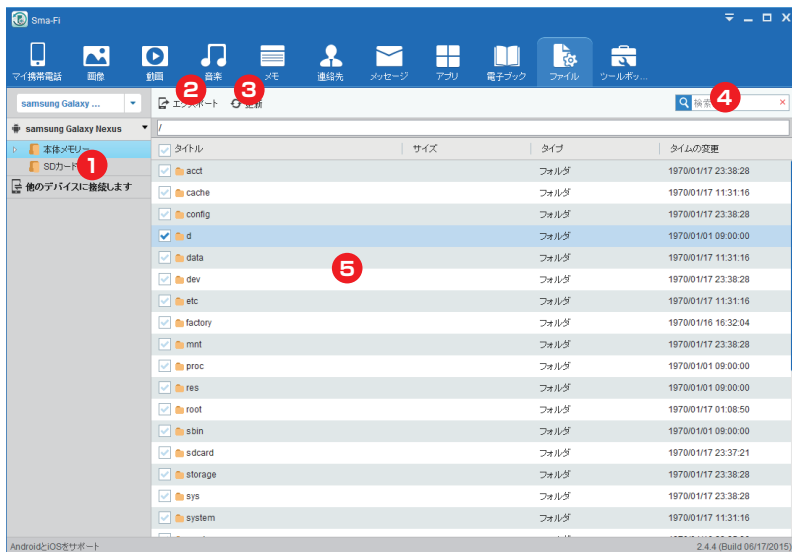
「電子ブック」では、スマートフォン内にあるPDFファイルの移動の編集・データ移動を行う事が出来ます。



- 1 接続しているスマートフォンの情報を表示します。
- 2 インポート: 選択しているファイルを接続しているスマートフォンに移動します。(移動方法→P11)
- 3 エクスポート: 選択しているファイルをパソコン内に移動します。(移動方法→P11)
- 4 削除: 選択しているファイルを削除します。
- 5 更新: 一覧に表示されているファイルを最新の状態に更新します。
- 6 ファイルの検索を行う事が出来ます。各入力項目で検索を行う事が出来ます。
- 7 ファイルの一覧が表示されます。項目名をクリックする事で並び替えを行うことも可能です。

6-10 ファイル

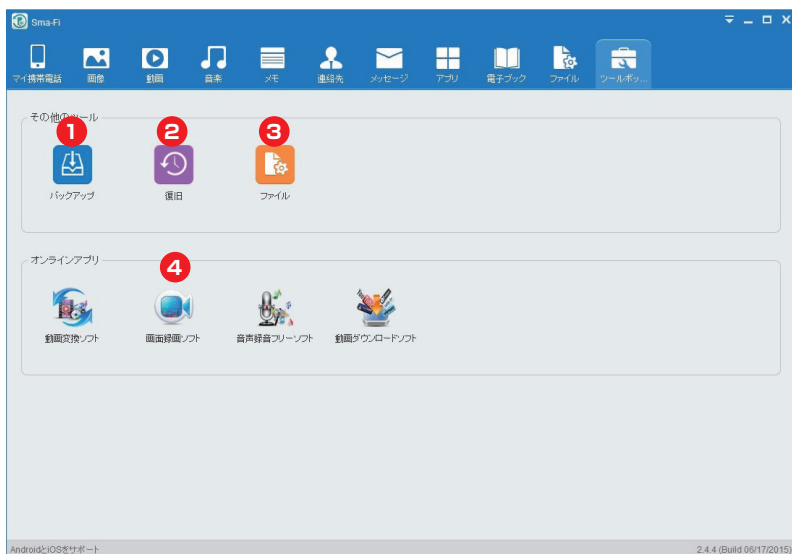
「ファイル」では、スマートフォン本体メモリ内のファイルデータの管理を行う事が出来ます。



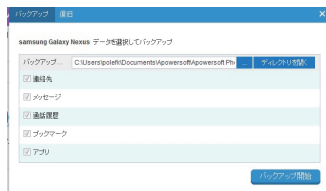
- 1 接続しているスマートフォンのファイルデータを表示します。
フォルダ右の三角形のアイコンをクリックすると、深い階層のフォルダが表示されます。
- 2 選択しているファイルをパソコン内に移動します。(移動方法→P11)
- 3 一覧に表示されているファイルを最新の状態に更新します。
- 4 ファイルの検索を行う事が出来ます。
- 5 ファイルの一覧が表示されます。項目名をクリックする事で並び替えを行うことも可能です。

6-11 ツールボックス

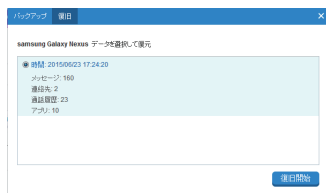
「ツールボックス」では便利なツール、オンラインアプリ等を使用する事が出来ます。



- 1** バックアップ: スマートフォン内の連絡先、メッセージ、通話履歴、ブックマーク、アプリをパソコン内に保存しておくことが出来ます。保存する内容、場所を設定し、「バックアップ開始」をクリックして下さい。バックアップ保存が完了したら、「閉じる」をクリックして下さい。



- 2** 復旧: **1** で保存していたバックアップデータを選択すると、スマートフォン内にバックアップデータが保存されます。これにより、突然データが消えてしまった場合も、データを復旧する事が出来ます。



- 3** ファイル: スマートフォン本体メモリ内のファイルデータの管理を行う事が出来ます。(→P24)
- 4** オンラインアプリ: クリックすると動画・画像編集に便利なアプリのダウンロードページに移動します。

製品についてご不明な点等御座いましたら、
下記サポート連絡先へご連絡下さいます様お願い致します。

GING サポートセンター

E-Mail: info@ging.co.jp

- ※ 24 時間受け付けております。
- ※お問い合わせいただいてから「3 営業日」以内に回答いたします。
- ※お問い合わせはメールでの受付のみとなっております。

ホームページ <http://ging.co.jp/inquiry.html>

【開発・販売元】株式会社GING(<http://ging.co.jp>)
〒153-0042 東京都目黒区青葉台1-6-39
【問合せ専用アドレス】: info@ging.co.jp

Ging